

RIDER KETANE

Voici les conditions optimales au bon déroulement de notre prestation, cependant nous sommes conscients que certaines peuvent ne pas être respectées, n'hésitez pas à nous contacter. Tout problème a sa solution.

CONTACTS

N'hésitez pas à laisser un message sur le répondeur, nous vous recontacterons.

BOOKING

Kévin Vidal, +33 (0)6 33 88 53 97, kevin@whatsupbooking.com

Ludo Ogier, +33 (0)6 60 36 23 98, ludo@whatsupbooking.com

COMMUNICATION

Ludo Ogier, +33 (0)6 60 36 23 98, ketaneofficiel@gmail.com

TECHNIQUE

Son : Kévin Vidal, +33 (0)6 33 88 53 97, ketaneofficiel@gmail.com

Lumière : Alex Séon, +33 (0)6 60 21 76 84, ketaneofficiel@gmail.com

HOSPITALITÉ

EQUIPE :

Musiciens : 4 (Kévin, Ludo, Olive & Lola)

Techniciens : 2 (Alex & Lydia)

TRANSPORT / PARKING

Prévoir 2 places de parking sécurisées et proches afin de faciliter le déchargement du matériel.

Hauteur minimum 2m80.

ACCUEIL DU GROUPE

Merci de prévoir au moins une personne informée sur le déroulement de la journée afin d'accueillir et d'informer l'équipe au moment de son arrivée. Merci de prévoir le nombre de Pass nécessaires décidé en amont afin de faciliter l'installation de chacun. Une feuille de route détaillant le déroulement de la journée sera remise au régisseur du groupe. Elle doit contenir les étapes attendues et leurs horaires (installation, balance, repas, etc.)

LOGE

1 loge fermant à clé et au seul usage du groupe, équipées de 8 sièges, table, miroir, douche et toilettes.

INSTALLATION ET BALANCE

- Déchargement : 20 minutes
- Installation : 30 minutes
- Balance : 1 heure
- Changement de plateau éventuel : 15 minutes

Prévoir un espace de stockage sécurisé du matériel proche de la scène.

CATERING & REPAS

- Prévoir 6 petites bouteilles d'eau et 4 serviettes pour la scène.
- 6 repas chauds le soir, au moins 2 heures avant de monter sur scène. Si cela n'est pas possible, merci de mettre à disposition des en-cas et sandwichs en plus des repas chauds pris après le concert.

△ 1 personne allergique aux produits laitiers △

- Pour une meilleure convivialité, bière et vin blanc sont très appréciés par l'équipe.

Bien entendu, nous sommes aussi friands d'un petit apéritif (whisky, rhum, ricard...)

Sodas et autres softs sont également tolérés.

HÉBERGEMENT

Hébergement avec petit déjeuner pour 6 personnes pas trop loin de la salle avec parking sécurisé pour le camion.

INVITATIONS

Le groupe peut être amené à demander quelques invitations.

CAPTATION

Toute captation vidéo/photo/sonore du concert est autorisée. Si possible, les retourner à ketaneofficiel@gmail.com.

Notre photographe devra pouvoir accéder librement à la scène dans la mesure où elle ne gêne pas le bon déroulement du concert.

MERCHANDISING

Notre merchandising pourrait être vendu pendant et à la fin du concert par l'un de nos membres. Merci de prévoir un emplacement visible et éclairé accompagné d'une petite table à l'entrée de la salle et une grille afin de pendre des cintres.

PROMOTION

La promotion et l'affichage sont assurés par l'organisateur (affiches, tracts, internet). Le groupe se chargera de diffuser sur ses réseaux et fournira les éléments nécessaires à la réalisation des supports.

FICHE TECHNIQUE / KETANE

Présence d'un technicien son : non

Contact technique son : Kévin Vidal, +33 (0)6 33 88 53 97, ketaneofficiel@gmail.com

PATCH	INSTRUMENTS	MICROS
01	KICK	B52
02	SNARE	SM57
03	HI-HAT	STATIQUE
04	TOM ALTO	E604
05	TOM MEDIUM	E604
06	TOM BASSE	E604
07	OH L	STATIQUE
08	OH R	STATIQUE
09	BASSE Ampli (jardin)	DI (fourni)
10	GUITARE Ampli (cour)	SM57 ou E906
11	GUITARE Ampli (cour)	SM57 ou E906
12	CHANT CHOEUR (jardin)	SM58
13	CHANT LEAD (cour)	SM58
14	CHANT CHOEUR (lointain)	SM58
AUX1	RETOUR (Jardin)	
AUX2	RETOUR (cour)	
AUX3	RETOUR (lointain à gauche du batteur)	

Équipement de scène demandé :

- 3 retours scène identiques sur 3 circuits

Le retour batterie doit être impérativement placé à la gauche du batteur.

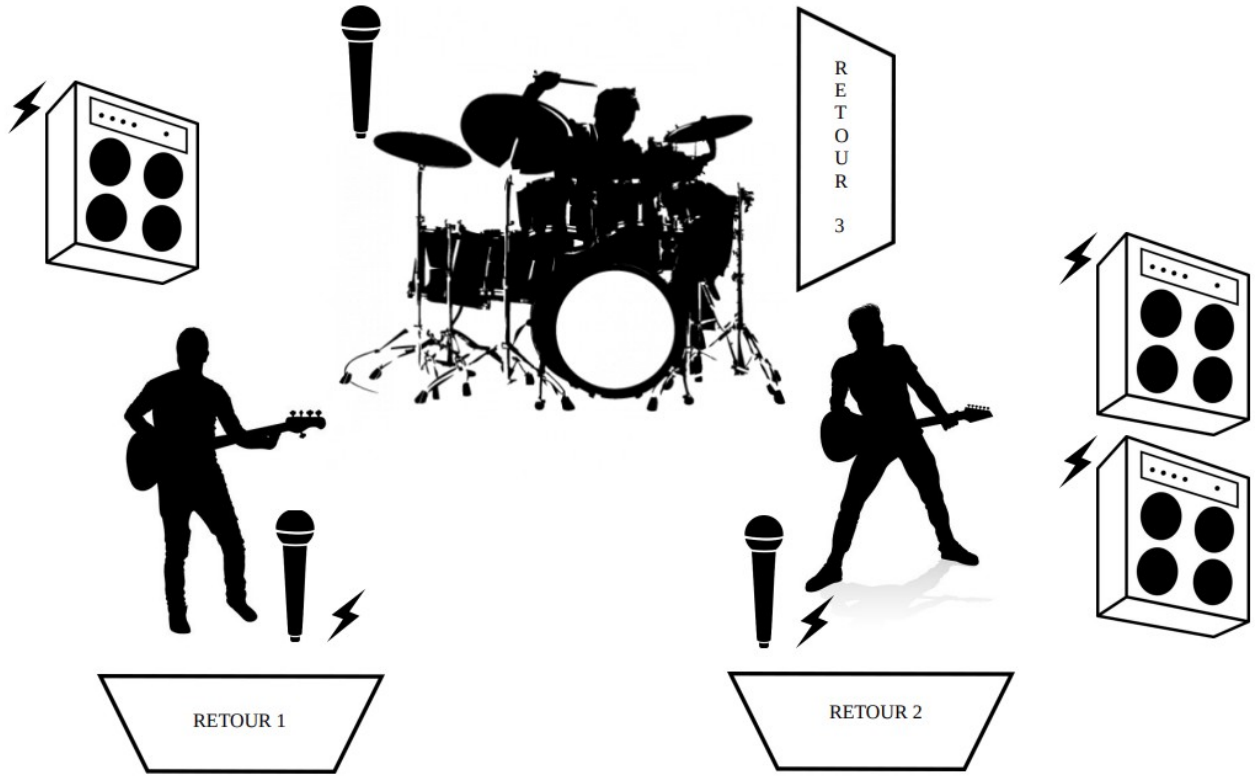
- Des alimentations électriques pour les 3 amplis, ainsi qu'aux pieds du bassiste et du guitariste.

Prévoir une scène suffisamment grande avec un espace batterie minimum de 3m par 2m avec un tapis de sol de dimensions adéquate de couleur sombre. Un praticable est le bienvenue pour surelever la batterie (mais pas impératif).

Une sonorisation adaptée à la jauge ainsi qu'à la taille et à l'acoustique de la salle sera nécessaire avec tout le parc de sonorisation et d'éclairage (voir plan de scène et fiche technique).

Pour information, le set de Kétane se termine très souvent en acoustique dans le public avec un guitare non amplifiée et l'intervention d'un quatrième musicien à l'accordéon. Aucune demande particulière pour ça si ce n'est d'être éclairée (la lumière de la salle peut parfaitement faire l'affaire).

PLAN DE SCENE / KETANE

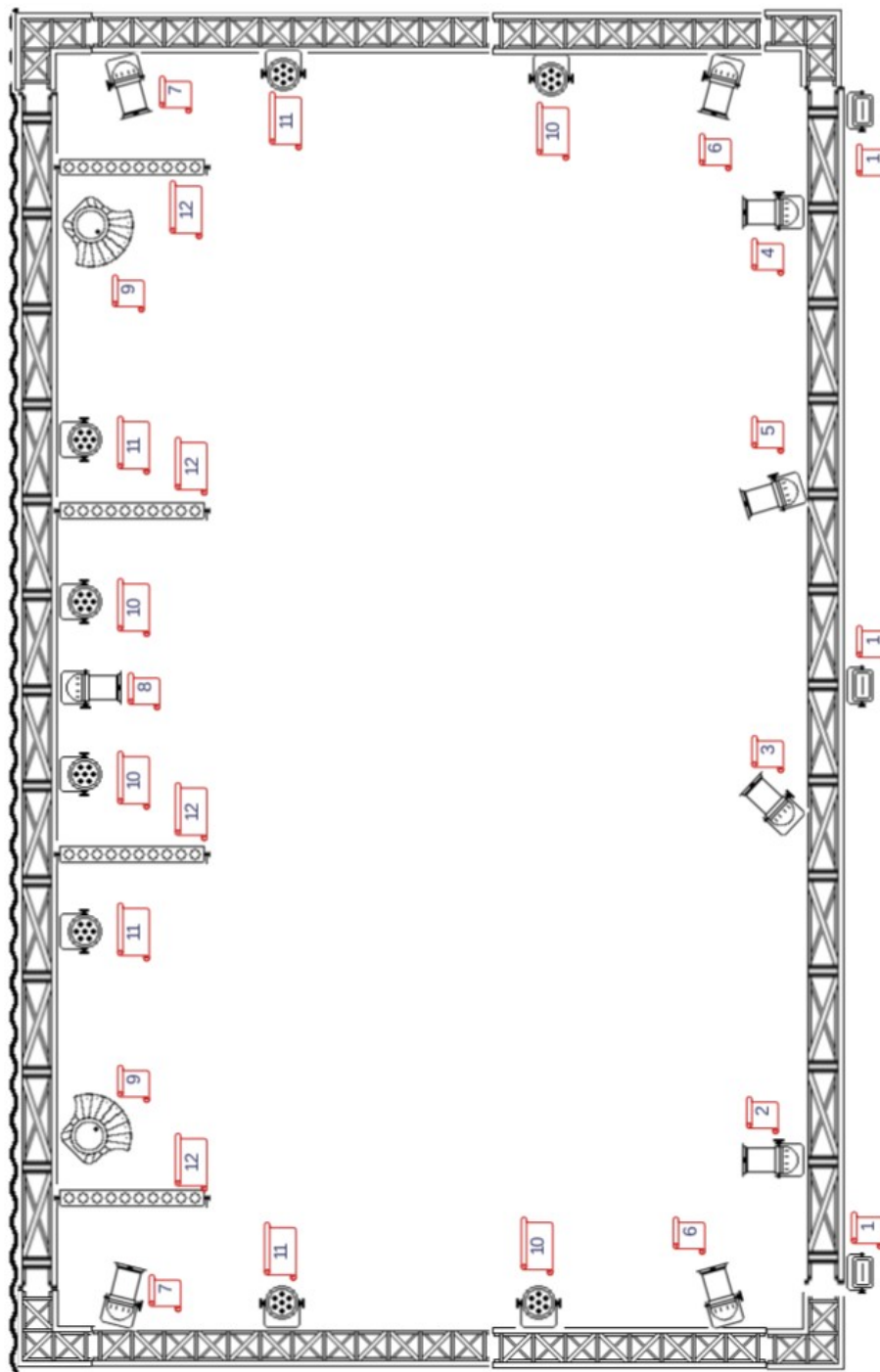


PLAN DE FEU / KÉTANE

Présence d'un technicien son : oui

Contact technique lumière :

Alexandre Séon, +33 (0)6 60 21 76 84, ketaneofficiel@gmail.com



Numéro	Nom	Type de Projecteur	Focus
1	Public	Blinder ou quartz	Public
2	Face	Par 64 ou découpe	Guitare jardin
3	Face	Par 64 ou découpe	Guitare mitard
4	Face	Par 64 ou découpe	Basse
5	Face	Par 64 ou découpe	Batterie
6	Latéraux avant	Par 64	Avant de scène
7	Latéraux arrière	Par 64	Arrière de scène
8	Douche batterie	Par 64	Contre Batterie
9	versatiles	Versatile ou ACL ou pinstpot	Contre croisés
10	Led intérieur	Par Led couleurs	Contre et latéraux
11	Led exterieur	Par Led couleurs	Contre et latéraux
12	Sunstrips	Sunstrips ou équivalents	Contre

Merci de prévoir une console permettant le contrôle du plan de feu avec certains programmes :

- scènes colorées (cyan/bleu, vert/jaune, orange, magenta)
- chasers sur led leds de couleur (tons de rouges et oranges, bleu/blanc, magenta/jaune, orange/bleu, vert/jaune)
- des chasers avec les projos de contre (types flashes ou effet flamme avec les sunstrip)

Ceci est une liste pour des conditions optimales, et nous sommes conscients que l'installation lumière ne sera pas forcément en accords avec ce qui est demandé. Aussi, n'hésitez pas à nous contacter pour voir ensemble comment accorder au mieux les différentes contraintes techniques.